

KUMAMOTO



# GREEN Rotary-Club



2012-2013年度 テーマ

国際ロータリー

「奉仕を通じて平和を」

R.I. 会長 田中 作次

地区方針

「心をひとつに」

R.I.2720 地区 ガバナー 岡村 泰岳

熊本グリーンR.C.

「絆を深めよう」

熊本グリーンR.C. 会長 山下 佳介

■例会日：毎週月曜日 18:30～19:30  
■例会場：熊本市中央区城東町4-2 熊本ホテルキャッスル  
TEL096-326-3311

■創立：平成元年2月22日 ■会長：山下 佳介 ■幹事：本田 悟士 ■会報担当：江上 泰弘  
■事務所：熊本市中央区城東町4-2 熊本ホテルキャッスル内  
TEL096-354-4521 FAX096-354-4053 E-mail:kgrc@io.ocn.ne.jp

国際ロータリー  
第2720地区

熊本グリーンロータリー・クラブ週報

【2013年1月21日】

第1074回

2012-2013年度 第22回

【例会】

1. 開会・点鐘 18:30

「国歌」

「友と語ろう」(熊本グリーンRCの歌)

2. 食事と交歓

来訪者紹介

● 卓話者  
山口 浩輔 氏

● ビジター  
熊本RC 立石 和裕 君  
熊本西RC 新同 頼勝 君



友情の握手

会長スピーチ 山下 佳介 会長)

明けましておめでとうございます。本年も宜しく  
お願いします。

私の年度も半分まで来ましたが、あと例会が20  
回もあり、まだまだですね。本日は暦のお話しと言  
う事で、山口様、宜しく申し上げます。

さて今年度後半は、2月に我がクラブの24周年  
記念例会、3月は地区大会、4月は地区協議会、ア  
クトでは2月にローターアクト全国大会、6月には  
我がアクトがホストでローターアクト研修会と大き  
な行事が続きますので引き続き宜しくお願いしま  
す。

それでは恒例の言霊の紹介をします。今日は  
「景色を変えよう」です。

考える事は誰でも出来ます。一步踏み出して、  
初めて景色が変わるのです。いかなることも、思っ  
ているだけでは、それを現実のものとする事は出  
来ません。そんなことは分かりきっています。しか  
し、多くの人達はそれが出来ない。なぜかという  
と、自分の責任で、新しい事をする勇気が無いから  
です。それは、「そんな事をしなくても、今まで通りで  
なんとかやれる」という思いがあるからです。自分  
は一步も現状から出ようとしなくて、思いを実現  
した人を羨んだり、「あんな事は俺だってやれば出来  
た」等と負け惜しみを言ったりするのは見苦しいも  
のです。それでは、いつまで経っても、目の前の景  
色は変わりません。

幹事報告 山下 隆生会長 エレクト

■ 報告事項(その他のロータリー関係)

①「クラブ研修リーダー育成セミナー」開催のご案内

第1日：2月16日(土)

セミナー：12:30～16:00

於：大分労働福祉会館「ソレイユ」

懇親会：17:30～20:00

於：大分オワシスターホテル

第2日：2月17日(日)

セミナー：9:00～12:00

於：大分労働福祉会館「ソレイユ」

★出席義務者：各クラブ研修リーダーもしくはそ  
れに準ずる方。クラブから最低1名は参加、ガバ  
ナー補佐、地区研修医院、その他希望者

卓話  
予定

- 1/28 「第4回クラブ協議会」～上半期委員会活動経過報告～
- 2/4 米山奨学生 朴志剛(ボク シゴウ)氏(中国)
- 2/11 祝日の為 例会取り止め(建国記念日)
- 2/18 「熊本グリーンRC創立24周年記念例会」

【熊本グリーンR.C.ホームページアドレス】 <http://www.kg-rc.com/>

グリーン・クラブの例会日がきても、  
出席するかどうか決めるには及び  
ません。というのは、私にとって出  
席は決まりきった事だからです。こ  
れは、ロータリーに入会したとき  
受入れた義務の一つです。

②「クラブ管理運営セミナー」開催のお知らせ

日時 2月9日(土)13:30~16:30

場所 「熊本テルサ テルサホール」

★出席要請者:クラブ会長、会長エレクト、クラブ管理運営医院長、ガバナー補佐・希望者

③「熊本第三グループ1. M. (インターシティミーティング)」開催のお知らせ

日時 2月15日(金)

会議 16:00~18:00

懇親会 18:00~20:00

場所 「メルパルク熊本」

会費 6,000円(懇親会費含む)

■ 例会取止め・変更

<取止め>

下記の例会を定款第6条第1節に基づき、取り止めます。

【熊本西南RC】1月31日(木)

<変更>

【熊本西南 RC】

1月17日(木)の例会は、例会および新春家族会のため、1月18日に変更し、18:30より全日空ホテルニュースカイにて行います。

【熊本西陵 RC】

1月28日(月)の例会は、新年会のため、同日18:30よりちゃんこ料理「やっこ」にて行います。

【熊本'05福祉 RC】

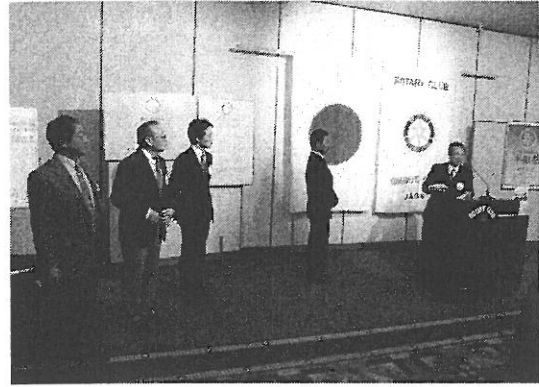
2月12日(火)の例会は、親睦例会のため、2月9日(土)17:30より「さかな市場」にて行います。

慶 事

田中 純司 クラブ管理運営委員長

★1月誕生祝★

|         |          |
|---------|----------|
| 土井口 勝君  | T15.1.22 |
| 志垣 祥一郎君 | S20.1.24 |
| 山下 佳介君  | S42.1.10 |
| 本田 悟士君  | S56.1.10 |
| 廣坂 千代夫人 | S24.1.24 |
| 長野 成美夫人 | S28.1.15 |



1月誕生祝い

出席報告 石浦 順一 会員

|   | 会員総数     | 26名 | 出席率    |
|---|----------|-----|--------|
| 11月28日  | 出席免除会員数  | 1名  | 76.00% |
|   | 計算上会員数   | 25名 |        |
|   | 出席会員数    | 19名 |        |
| 1月8日  | 前回の出席会員数 | 17名 | 80.00% |
|   | メイクアップ数  | 3名  |        |
|   | 修正出席会員数  | 20名 |        |
| メイクアップ済み会員及びメイクアップ訪問先   |          |     |        |
| <ul style="list-style-type: none"> <li>・1/7 熊本城東RC 緒方 君</li> <li>・1/9 熊本江南RC 大友 君</li> <li>・1/9 熊本グリーンRAC 石浦 君</li> </ul> |          |     |        |

|   | 会員総数     | 26名 | 出席率     |
|---|----------|-----|---------|
| 1月8日  | 出席免除会員数  | 1名  | 68.00%  |
|   | 計算上会員数   | 25名 |         |
|   | 出席会員数    | 17名 |         |
| 12月17日  | 前回の出席会員数 | 21名 | 100.00% |
|   | メイクアップ数  | 3名  |         |
|   | 修正出席会員数  | 24名 |         |
| メイクアップ済み会員及びメイクアップ訪問先   |          |     |         |
| <ul style="list-style-type: none"> <li>・12/12 熊本水前寺公園RC 緒方 君</li> <li>・12/18 熊本東RC 中島 君</li> <li>・12/26 熊本水前寺公園RC 大友 君</li> </ul> |          |     |         |

## 委員会報告

①「パスト会長による「3分間スピーチ」  
なし

②「1月の卓話スケジュール」案内  
報告者: 田中 純司 クラブ管理運営委員長

### 1月 卓話スケジュール ～「ロータリー理解推進月間」～

8日(火)  
「熊本市域17RC新春合同例会」  
(於: ホテルキャスル 12:30～)

※1/7(月) → 1/8(火) に例会変更

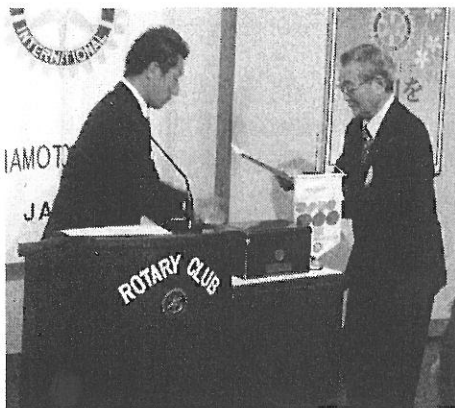
14日 祝日(成人の日)  
定款第6条第1節に基づき例会取り止め

21日  
外部卓話「暦(干支)のお話」(仮題)  
山口 浩輔 氏

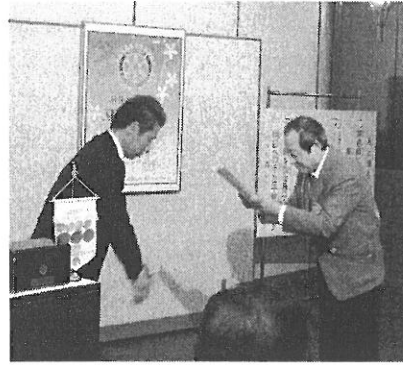
28日  
「第4回クラブ協議会」  
～上半期委員会活動経過報告～

## その他の報告

次年度地区委員の委嘱状授与式  
赤山武興ガバナーエレクトより届いております。  
\* 次年度「地区研修副委員長」 仙波 洋八 会員  
\* 次年度「職業研修チーム(VTT)副委員長」  
大友 利行 会員



\* 次年度「地区研修副委員長」  
仙波 洋八 会員



\* 次年度「職業研修チーム(VTT)副委員長」  
大友 利行 会員

## スマイル

大友 利行 クラブ管理運営委員  
(スマイル担当長)

- 山下 佳介 君、本田 悟士 君  
「明けましておめでとうございます。山下、本田ペアの今期も折り返し点を過ぎました。途中どれほど天候が悪化しても、棄権することなく走りたいと思います。今後ともご指導のほどよろしくお願い致します。また、卓話者の山口浩輔様、卓話を楽しみにしております。よろしくお願い致します。」
- 長野 義文 君  
「妻の誕生祝いをいただきました。ありがとうございました。」
- 仙波 洋八 君  
「今年もよろしくお願い致します。」
- 田中 純司 君、荅 孝之 君、松村 秀逸 君  
「皆様、今年の正月はいかがでしたか？今年もどうぞよろしくお願い致します。今年は安部総理に期待してスマイルします。」
- 廣坂 彰雄 君  
「本日の山口先生の卓話「干支の話」楽しみにしております。本日は妻の誕生祝のプレゼントありがとうございます。」
- 伊津野良治 君  
「クリスマス会のお写真ありがとうございました。しかしこうも頭がうすく写るのはどうかして下さい。オネガイ」
- 河島 一夫 君  
「寒い日が続いています。お体を大切に風邪が流行っています。」  
「今日は、私の義兄に山口浩輔様に「暦の話」を頼みました。よろしくお願い致します。」

●中島 光司 君

「年始の例会に出席出来ず、本日が初めての例会です。本年も宜しくお願い致します。本日の卓話者、山口浩輔さんの話楽しみにしています。」

●葉 高源 君、栗山 義則 君、十時義七郎 君、緒方 貞俊 君、大友 利行 君

①「今日の卓話者、山口様にスマイルします。お話を楽しみにしています。」

②「熊本クラブの立石先生、西クラブの新同様の御来訪を心から歓迎致します。」

③「新春合同例会には、東京の義兄の逝去で欠席致しました。東京よりの帰省客と重なり、熊本空港は満席でようやく福岡から余った席で上京出来ました。会員の皆様に御年賀の御礼スマイルと致します。」

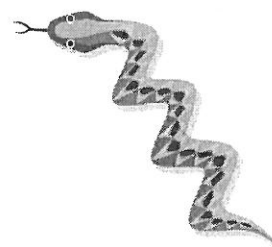
### 3. 例会プログラム



紹介者: 河島 一夫 会員

演題: 「暦(干支)のお話」

卓話者: 山口 浩輔 氏 (高島壺僊)



\* 卓話内容は、5頁と6頁をご覧ください。

## [ロータリーリーダー] Rotary Leader

### ロータリーの新しい奨学金

#### グローバル補助金と新地区補助金で

#### これまで以上に柔軟な奨学金の提供を

ジュリア・ルコムニクさんは、米国のライス大学在学2年目に、保健行政の修士号を取得するため、未来の夢試験地区である第5890地区(米国テキサス州)が提供する奨学金を申請しました。

現在ルコムニクさんは、ウルグアイの恵まれない人々に、医療を提供する活動を行っています。

「当初は、1年間の留学を予定していましたが、国際親善奨学金からグローバル補助金の奨学金に変わり、2年間留学できることが分かり、この機会を最大限に利用することにしました」とルコムニクさんは話します。

国際親善奨学金は2013年に終了しますが、未来の夢の新地区補助金とグローバル補助金を利用して、これまで以上に柔軟な奨学金の提供が可能となります。

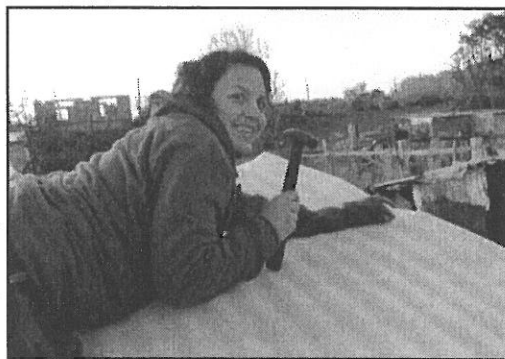
ルコムニクさんが受領したグローバル補助金による奨学金は、財団が支給と管理を行うもので、将来、ニーズを抱えた地域社会で奨学生が活躍していくことができるよう、ロータリーの6つの重点分野に関連する大学院留学を支援します。新地区補助金による奨学金は、地区が管理するもので、クラブや地区が柔軟に奨学金の条件を決定し、奨学生の選考を自由に行うことができます。

地区は奨学金に関し、以下の点について決めておく必要があります。

- ・奨学生選考の資格基準
- ・教育機関(地元、海外、またはその両方)
- ・奨学金でまかなう項目(授業料、旅費、生活費など)
- ・専攻分野
- ・奨学金の額

また、申請書の審査・面接や留学期間中の奨学生との連絡を担当する、地区奨学金委員会を設置することもできます。

新しい補助金モデルの下で提供される2つの奨学金について、国際親善奨学金と比較した「奨学金比較表」をご覧ください。



ウルグアイでハビタット・フォー・ヒューマニティと協力し、家の建設を手伝うグローバル補助金奨学生、ジュリア・ルコムニクさん。ルコムニクさんは現在、保健行政の修士号取得を目指しています。写真提供:ジュリア・ルコムニク

## ◆卓話「暦(干支)のお話し」

山口 浩輔 氏 (高島壺僊)

・中国の歴史 堯・舜・禹・殷・周(孔子、釈迦、キリスト)・秦・漢

- ・十干十二支の文字 殷の象形文字 干支の干は幹 支は枝の意 天文学に利用(暦)  
象形文字の意 殷は狩猟国家 (ト占・呪術・祭祀 犬・羊・馬・牛の生贄)
- ・甲(甲羅 甲冑 鱗)      ・乙(乙形の獣魚骨ベラ)      ・丙(器の台座 祭儀の机)
  - ・丁(釘の頭)              ・戊(斧に柄のある矛)      ・己(定規又は糸を繰り取る器)
  - ・庚(両手で杵を持ち穀物を脱穀)      ・辛(鋭い刃物 刺青の針)
  - ・壬(工具 織り機軸)      葵(三鋒矛 刃先三つの矛の武器 四方に刃のつき出た武器)

・十干の意 (草木万物の成長) 中国には循環思想(ゼロの発見以前に)

|                     |                                     |                     |                |
|---------------------|-------------------------------------|---------------------|----------------|
| 甲 <small>こう</small> | 草木の種子がまだ殻の中                         | 乙 <small>おつ</small> | 草木の芽が伸びようと殻を破る |
| 丙 <small>へい</small> | 草木の芽が地上に出て成長が著しい                    | 丁 <small>てい</small> | 芽が出そろ(成長が一休み)  |
| 戊 <small>ぼ</small>  | 盛大に生い茂る 戊は繁茂の茂と同じ                   | 己 <small>き</small>  | 枝葉まで盛大に成長する 自己 |
| 庚 <small>こう</small> | 成長が止まり実(衰えはじめ更新)                    | 辛 <small>しん</small> | 衰えつつも新しくなろうとする |
| 壬 <small>じん</small> | 成長が止まり種子の中で命を育む 多くの問題増大し任せられる人物登場期待 |                     |                |
| 癸 <small>き</small>  | 冬枯れの景色 種子が芽を出す準備を整える                |                     | そして「甲」に循環      |

十二支 (草木万物の成長)      ここも循環思想      世界の十二支は？

|   |  |   |               |
|---|--|---|---------------|
| 子 | 茲の下に子の漢字でふえる、分裂・滋                      | 丑 | 紐でからむ 芽がまだ伸びぬ |
| 寅 | 演で動きはじめる 草木が伸びはじめ                      | 卯 | 茂るで草木が地面を蔽う   |
| 辰 | 振うで雷が振動し草木が伸張する                        | 巳 | 巳むで繁盛の極になる    |
| 午 | 午 <small>さから</small> うで衰微がおこりはじめる      | 未 | 味わう成熟して       |
| 申 | 呻 <small>うめく</small> で成熟して締め付けられ固まっていく | 酉 | 縮む成長してちぢむ     |
| 戌 | 滅ぶで万物が減びゆく                             | 亥 | 核になり元の細胞に還る   |

・平成24年 壬辰 (みずのえたつ じんしん) 六十干支の29番目 昨年皆様の景気等は？

壬 工(象形文字) 工の中央の支柱にふくらみある形で鍛冶する台

任(担いこれを負う) 責任・任務・委任・任命

妊(懐妊の形) 佞人ねいじん(巧妙に人に近づこうとする) 奸人かんじん(じゃまな人間に通じる)

辰 蜃(象形文字) 蛤が、足を出し動いてる形 草刈の器具で農に通る 蜃気楼

辰 (震で雷鳴轟き天地振動) 振 伸 厂(崖で崖石を動かす)

- ・中国思想 陰陽五行説 気の発見 易(占い)の世界も循環思想 観天望氣 自然暦
- 陽 奇数 一 ○ (太陽、剛、昼、男、表、夫) 甲丙戊庚壬 子寅辰午申戌
- 陰 偶数 二 ● (月、柔、夜、女、裏、妻) 乙丁己辛癸 丑卯巳未酉

- ・童話桃太郎 さる⇒きじ⇒いぬ⇒種⇒水⇒鬼門の方向 鬼退治⇒新春めでたしめでたし 黍団子
- ・六曜 先勝、友引、先負、仏滅、大安、赤口 旧暦 朔の日  
先勝 1・7月 友引 2・8月 先負 3・9月 仏滅 4・10月 大安 5・11月 赤口 6・12月
- ・血液型 政府の方針は? 明治の改暦 明治5年12月3日を以って明治6年1月1日とする 迷信よさらば

- ・本年の干支 癸巳 (みずのとみ きし) 六十干支の30番目

癸 冬枯れの景色で(草木は種子が芽を出す準備)、木々の葉が落ちて、見渡す限り遮るものがなく、見通しがよくなり物を測るのに便利であり「葵」には「はかる」という意があり。「葵」には、器を台座の柀足の意も。

また、戮を交差させて立てかけたさま、戦闘をいったん中止する意もあります。

測る時に人の手が必要で、手偏をつけて「揆」の字に。「揆を一にする」同じやり方をする、みちが同じで一貫したものでなければならない。揆一をひっくり返すと

「一揆」となる。もともと一揆は悪い意味ではなく、みんなが揆を一にして原理・法則・基準を一致協力してやろうとの意。為政者が墮落してくると一揆がおこる。葵の年は、いろいろ「測りながら」企画・政策を立てて、一致協力してどんどん実行していかなければならない年です。

しかし、よく注意しないと一揆・騒動・騒乱になる危険が潜んでいる。

巳 蛇なりで、長い形がウネウネとする意、母胎内で胎児の頭と胴のできかけた意 万物が繁盛の極みに到達した有様、これからは実を結ぶ時期に移る、物事が終結して新たに出発する。

冬眠していた蛇が、春になって地表に這い出し、地中生活・冬眠生活を終わって、新しい地上生活活動すると云うことで、従来の因習に終わりを告げる。

- ・本年の癸巳をまとめますと・・・

物事が終結して新たに出発、順序・法則・基準に沿って企て、一致協力していこう。いったんこれを間違えると、難しくなるのでは。

細かい事につきましては、皆さん自身で・・・干支は「占い」と違ひまして、「暦学」であります。

- ・正歴 4年 993年 疱瘡大流行 菅原道真に、宣託により左大臣正一位を贈る
- ・永仁 元年 1293年 鎌倉、大地震
- ・文禄 2年 1593年 朝鮮出兵の小西行長、兵糧欠乏のため和議結ぶ
- ・正徳 3年 1713年 長崎の農民、米商を襲う
- ・天保 4年 1833年 天保の大飢饉 米不足打ち壊し相次ぐ
- ・明治 26年 1893年 戦時大本営条例公布
- ・昭和 28年 1953年 バカヤロー発言 ニクソン大統領来日 総選挙(衆参)